

Installationsmanual Everymed EveryX3® Blodglukosmätare

Här följer en guide hur du skall gå tillväga för att installera programvara för din Everymed EveryX3® Blodglukosmätare.

Guidens bilder och texter är hämtad från installationsförloppet med Windows XP och Internet Explorer 8. För övriga supportade operativsystem och webbläddrare sker installationen på motsvarande sätt.

Vid frågor kring installation kontakta Everymed AB på telefon: 033-20 75 60

Gå direkt till Installera Drivrutin.

Gå direkt till Installation av Everymed EveryX3® PC-Suite.

Datorn måste uppfylla följande systemkrav.

Hårdvara minimikrav:

Intel Pentium II 333MHz alt. AMD K6 MMX

128 MB RAM

50 MB ledigt hårddiskutrymme.

USB 1.0 el. senare

Mus el. kompatibelt pekdon.

USB kabel A - mini-B



A - miniB USB-Kabel

Mjukvara:

Windows XP, Vista alt. 7

Microsoft.NET Framework 2.0 (finns inte detta installerat ombesörjer installationsprogrammet detta).

Drivrutin för Everymed EveryX3 Blodgukosmätare. (Se nedan)

Installera Drivrutin

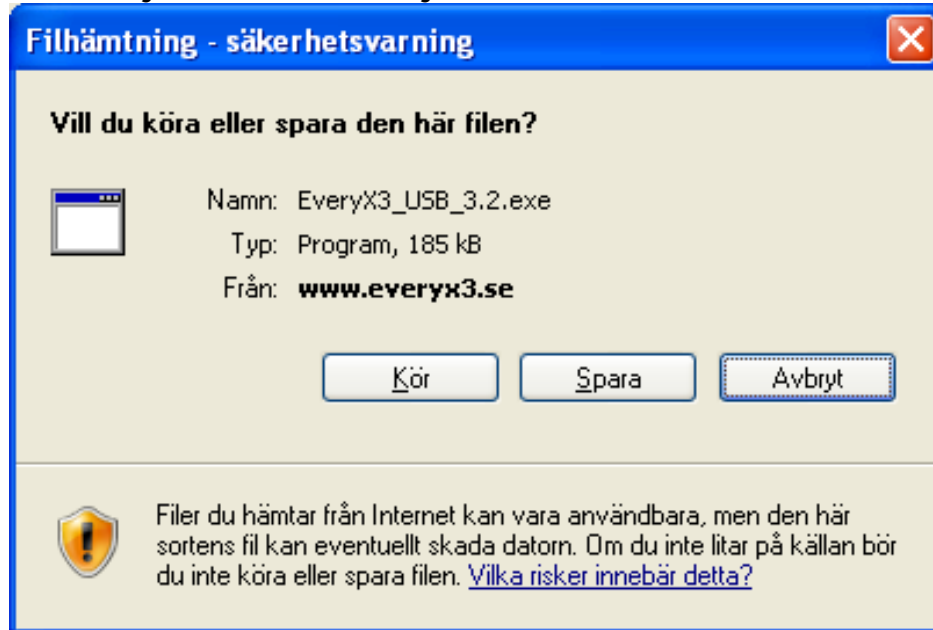
Mätaren skall ej vara ansluten till datorn ännu.

Ladda ned drivrutin och förbered installation.

1. Ladda hem drivrutinen:

http://www.Everymed.se/EveryX3PC/Drivrutin/EveryX3_USB_3.2.exe

2. När följande ruta visas välj *Kör*.



3. Välj *Kör* vid säkerhetsvarningen.



4. När nedladdningen är klar påbörjas installationen automatiskt, En varning att kompatibiliteten ej är säkerhetsställd med Windows XP visas, välj *Fortsätt ändå*. Denna dialog visas ej för Windows Vista och Windows 7.

Programvaruinstallation



Den programvara du installerar har inte genomgått Microsofts testprogram för att verifiera dess kompatibilitet med Windows XP (Designed for Windows). ([Klicka här om du vill läsa mer om det här testet.](#))

Om du fortsätter installera den här programvaran kan det leda till att operativsystemet skadas eller blir instabilt, antingen genast eller i framtiden. Microsoft

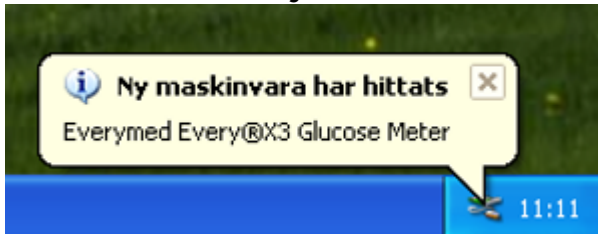
Fortsätt ändå

Avbryt installationen

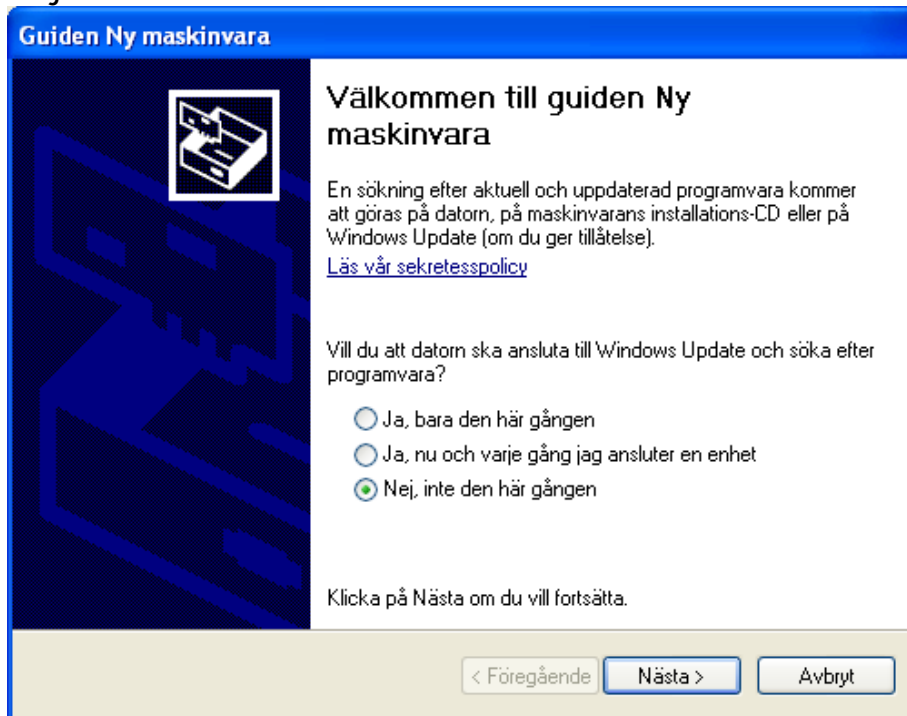
5. Installationen är färdig.

Installera EveryX3® Blodglukosmätare

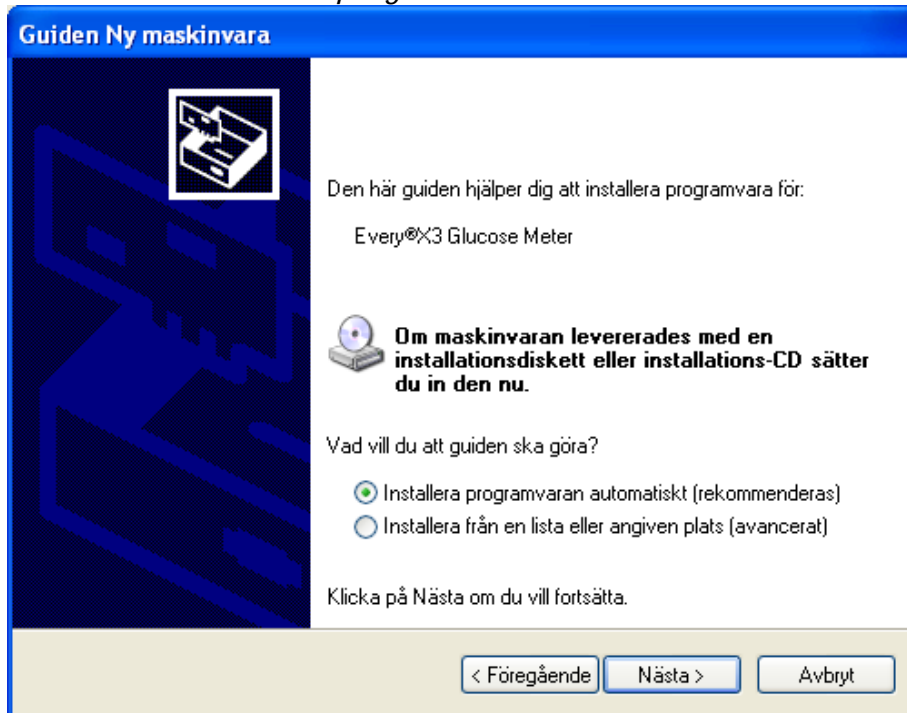
1. Anslut din Everymed EveryX3® blodglukosmätare till pc:n.
2. Lyckad anslutning indikeras genom att ny maskinvara funnen visas i nedre högra hörnet av skärmen, jämte klockan.



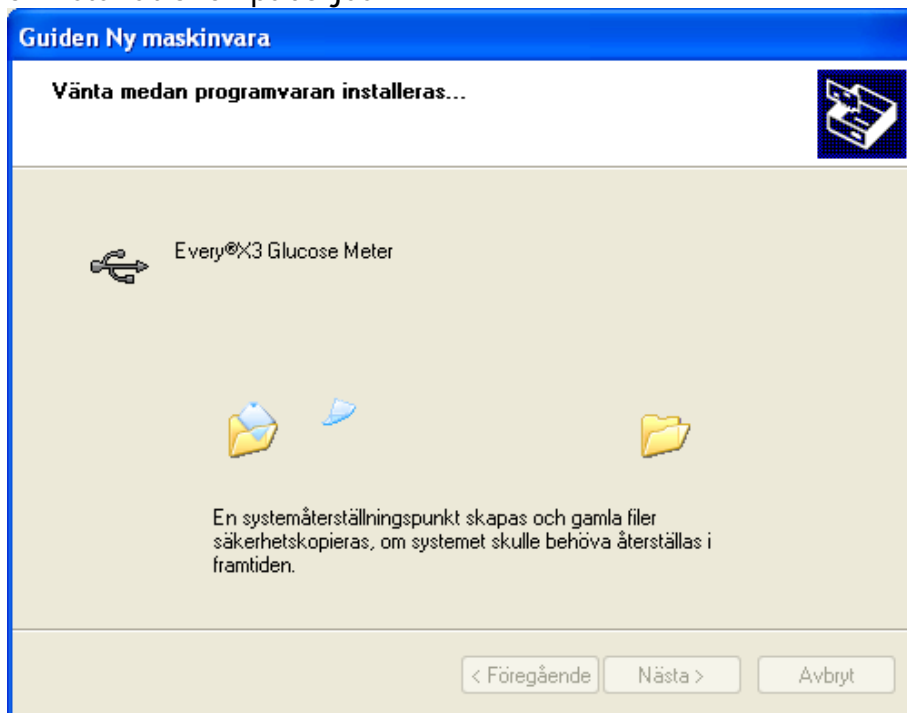
3. När guiden Ny maskinvara visas. Välj då alternativet *Nej, Inte den här gången*. Välj *Nästa*.



4. Se till att *Installera programvaran automatiskt* är valt och välj *Nästa*.



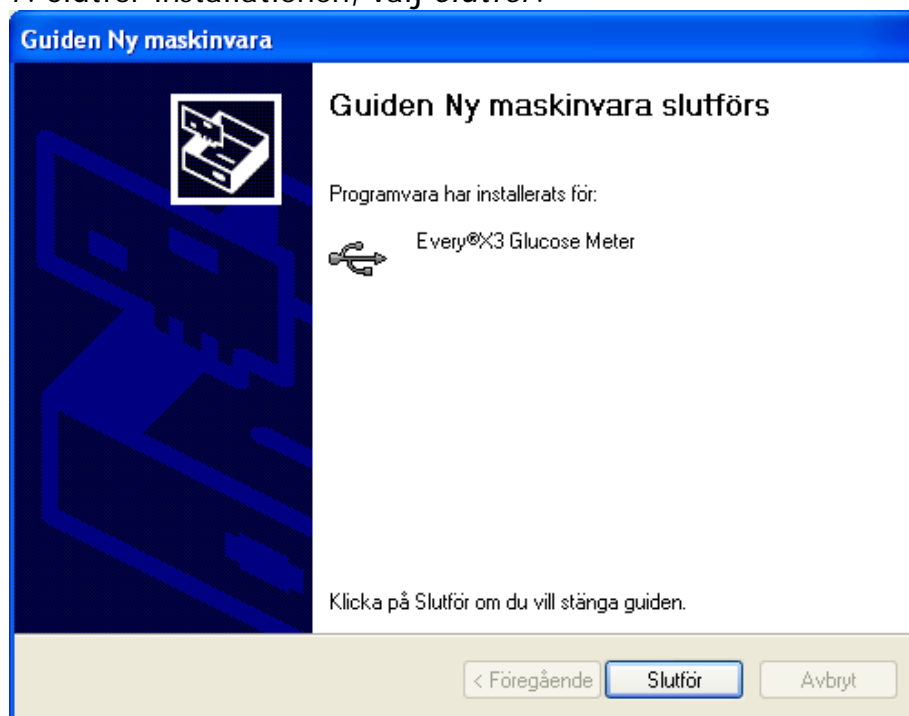
5. Installationen påbörjas.



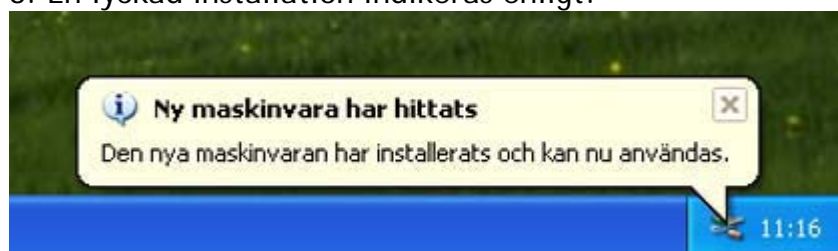
6. En varning att kompatibiliteten ej är säkerhetsställd med Windows XP visas, välj *Fortsätt ändå*. Visas ej för Windows Vista och 7.



7. Slutför installationen, välj *Slutför*.



8. En lyckad installation indikeras enligt.



Installation av Everymed EveryX3® PC-Suite

1. Hämta programvaran från

<http://www.everyx3.se/files/suite/2.0/setup.exe>

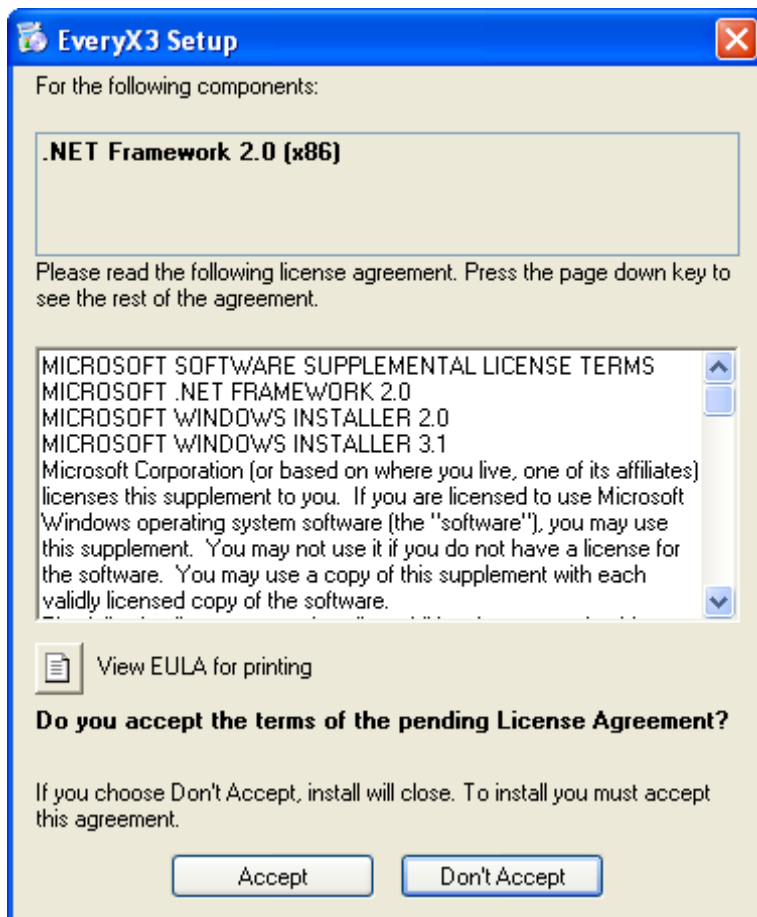
2. När följande ruta visas välj *Kör*.



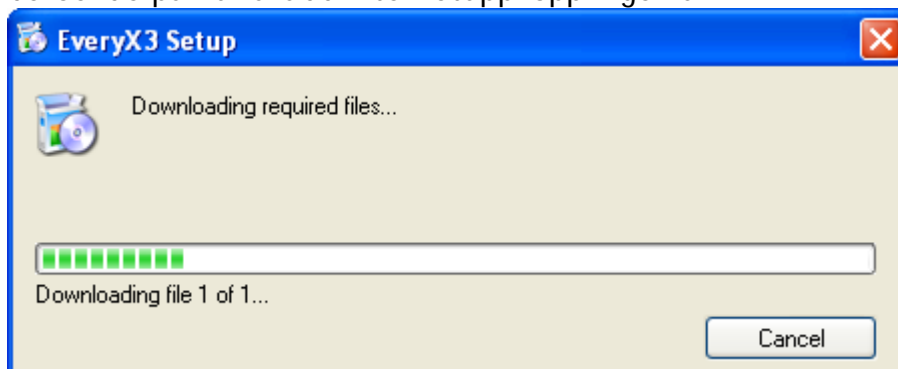
3. Välj *Kör* vid säkerhetsvarningen.



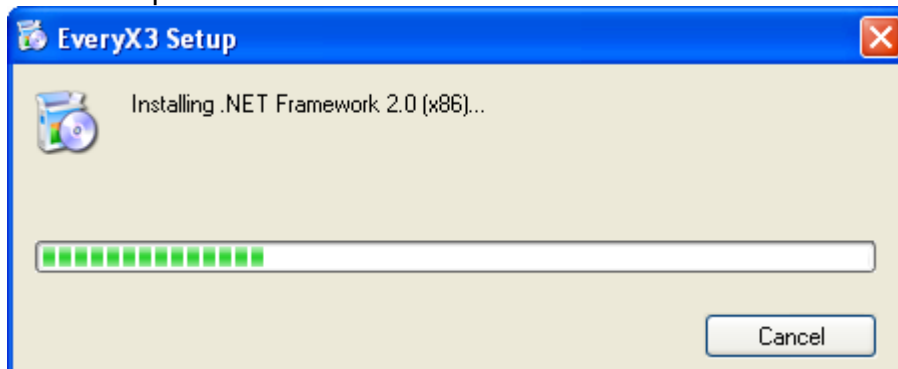
4. Om datorn saknar Microsoft.Net Framework 2.0 görs följande steg, annars gå till steg 7. Installationsprogrammet för Microsoft.Net Framework 2.0 visas. Välj *Accept*.



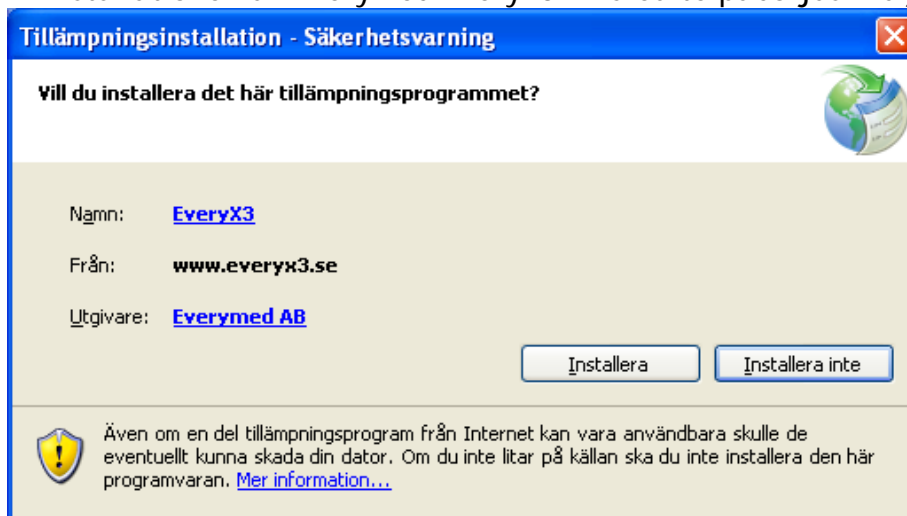
5. Nedladdningen av Microsoft.Net Framework 2.0 genomförs. Detta kan ta lång tid beroende på hur snabb internetuppkopplingen är.



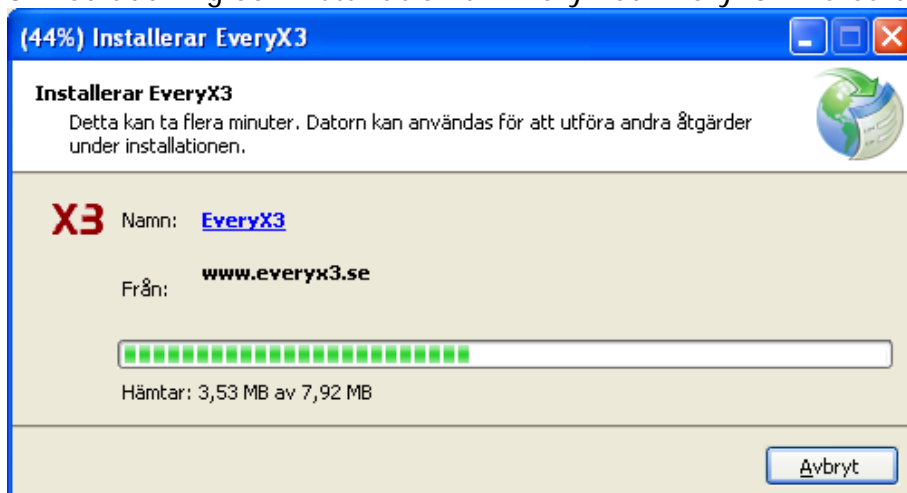
6. Installationen av Microsoft .NET Framework 2.0 genomförs. Detta kan ta lång tid beroende på hur snabb datorn är.



7. Installationen av Everymed EveryX3® PC-Suite påbörjas. Välj *Installera*.



8. Nedladdning och installation av Everymed EveryX3® PC-Suite genomförs.



Programvaran startar automatiskt efter att installationen är genomförd.